

თეთრიწყაროს რაიონის ბურღულები!

ეს წიგნი-ალბომი შედგენილია თქვენ, ჩვენ წინაპრებს, ჩვენ მომავალს, რათა იცოდეთ რამ განაპირობა ჩვენ მამა-პაპათა მოწყვეტა მშობლიური მთიულეთიდან; კერძოდ, - სადას თემის სოფელ არახვეთიდან 1870-იან წლებში და თეთრიწყაროს რაიონის ვერეს ხეობაში დასახლება.

ჩვენ, სარახვეთში მივეკუთვნებით ბურღულების საკომლო ბიძაშვილობის პაპიანთ შტოს. (არის ეგეთი გადმოცემაც, რომ თითქოს მივეკუთვნებით „საბრალოანთ“ შტოს, რომელზეც როგორც გავარკვეე ეგეთი შტო არ არსებობს).

დაახლოებით 1860-70 წლებში გარდაცვლილა გოგია გიორგის ძე ბურღული სარახვეთში და იქვე დაუკრძალა. მის მეუღლეს მარია აფციასურს, გაჭირვებასა და მთაში სამწლიან გვაღვისაგან გაუსაძლის პირობებში მყოფს, ვედარ გაუძლია და შვილებთან: მახარესთან, ალექსისთან, სიმონთან, მაიასთან და ციციასთან ერთად წამოსულა თეთრიწყაროს რაიონის ვერეს ხეობის მიმართულებით.

უფროსი ქალიშვილი მამუკა კი მთიულეთში ცხოვრებისას გაუთხოვებით სჭარბალში სორდუ გიგაურზე.

ვერის ხეობაში მცირე ხნით, ჯერ სღვევში დასახლებულან. მახარეს აქ მოუყვანია მეუღლე. მახარე ბურღული მალევე გარდაცვლილა და დაუკრძალა ზემო ღვევში სასაფლაოზე, სავარაუდოდ 1875-1878 წლებში. ვინმე X-ს (სახელი უცნობია) ბექაურების გვარიდან, მახარეს წლისთავამდე მისი მეუღლე მოუტანია. მის ძმებს: ალექსის და სიმონს ძმის სულის შეურაცყოფა ბექაურებისათვის არ შეურჩენიათ და მომტაცებლისათვის და, სახელად მართა, საპასუხოდ წაუერთმევიათ, რომელიც ცოლად უფროსმა ძმამ ალექსიმ შეირთო. ამ ამბავზე გამოუღებიათ: „ძმის წილა ქალს მოვიტაცებთ, თუ გინდა იყოს გონჯია“.

შემდეგ ბატონისაგან გადმა შამთაში პატარა მამული უყიდათ, სადაც კიდევ დასახლებულან. დიდი შრომისა და გარჯის შედეგად იწყება ამ ოჯახის გამდიდრება, რომელსაც შემდეგ, რატომღაც მითქმა-მოთქმა გამოუწვევია, თითქოსდა ბურღულებს ბატონისაგან ნაყიდ მამულში დიდძალი განძი უპოვიათო. ამ ეჭვს ისიც აძლიერებდა, რომ გადმა შამთაში დასახლებიდან არც თუ ისე დიდი ხნის შემდეგ, ოჯახმა ბევრი მამული შეიძინა ს.შამთაში, ს.დრეში და დიდგორის მიდამოებში. ამის შემდგომ ოჯახი სოფელ დრეში გადასახლებულა ს.ცხოვრებლად.

ერთი ქალიშვილი, მაია ბურღული დიმიტრი ოქრუაშვილისთვის მიუთხოვებით ს.შამთაში, რამაც სათავე დაუდო ოქრუაშვილების შამთის შტოს ვერეს ხეობაში.

მეორე ქალიშვილი ციცია ბურღული ვინმე, სახელად გლახაკასთვის(გვარი უცნობია) მიუთხოვებით ს.საკურთხში, მცხეთის რაიონი. შესძენია სამი შვილი: ფილო, ნინო, ვანო.

პატარა ძმას სიმონ ბურღულს ცოლად ანა აფციასური მოუყვანია თეთრიწყაროს რაიონის სჭალიდან (სტბისთან, რომელიც ახლა აღარ არსებობს).

ალექსის გარდაცვალების შემდგომ 1911 წელს, გვარის უფროსად ვანო ალექსის ძე ბურღული დაუნიშნავთ, რომელსაც ოჯახის საქმეები ღირსეულად წარუმართავს. ამ პერიოდში ბურღულებს საკუთარი დუქანი ჰქონიათ ს. ორბეთში. ვანო 45 წლის 1920 წელს უცერად გარდაცვლილა (მის ცხოვრებაზე ვინმე სანდრო წიკლაურს, რომელიც იყო ბრმა და თავის დაწერილ ლექსებზე მდებრდა საბურთალოს ბაზარში, დაუწერია პოემა).

სიმონ ბურღული 1923 წელს გარდაცვლილა. ამის შემდგომ გვარს გიორგი ალექსის ძე ბურღული (დიდ გიორგად წოდებული) დასდგომია უფროსად. ორი ძმის ოჯახობას 1927 წლამდე ერთად უცხოვრიათ ს.დრეში. 1933 წელს ორი ძმის ბიჭების ოჯახებიც გაყრილან. ბიძაშვილებს: იოსებ სიმონის ძე ბურღულს და გოგია ალექსის ძე ბურღულს სოფელი შამთა რეგებით. გოგიას მალევე თავის წილი წამოუღია და ისევე ს.დრეში დასახლებულა. გიორგი ალექსის ძე და პეტრე სიმონის ძე დრეში დარჩენილან, გიორგი სიმონის ძე ბურღული ს. ორბეთში დასახლებულა, ხოლო ორნი – გაბრიელ ალექსის ძე და გაბრო სიმონის ძე ქ. თბილისში წამოსულან.

სტალინის დროინდელი გაკულაქება ბურღულებსაც შეეხებია, რომელთაც იმ დროს მართლაც, რომ დიდძალი ცხვარ-ძროხა, ცხენები და ადგილ-მამული ჰქონიათ.

მეორე მსოფლიო ომს (1941- 45) ბურღულებისთვის უსმხვევრპლოდ არ ჩაუვლია. ამ ომში მონაწილეობდნენ: გაბრიელ ალექსის ძე, იოსებ, პეტრე, გაბრო სიმონის ძე, ლექსო და მიხეილ გიორგის ძე, თედო გიორგის ძე, სიმონ იოსების ძე. ამ ომიდან არ დაბრუნებულან გაბრო სიმონის ძე, ლექსო, მიხეილ გიორგის ძე და სიმონ იოსების ძე ბურღულები.

ს.დრეში დაკრძალულები არიან: მარიამ აფციასური (გოგიას მეუღლე), შვილები: ალექსი მეუღლე მართასთან, სიმონი მეუღლე ანასთან, ვანო მეუღლე ბაბოსთან, გიორგი მეუღლე ელენასთან, გაბრიელი, პეტრე მეუღლეებთან ვერასთან და პელოსთან, გაბრიელ ალექსის ძის პატარა ორი გოგო, მარიამ სიმონის ასული მეუღლესთან გაბრიელ ბექაურთან, გაბრო სიმონის ძის მეუღლე – საბედა თედოს ასული ნარიმანიძე, კოტე გოგიას ძე ბურღული.

ს.შამთაში დაკრძალულები არიან: მაია გოგიას ასული ბურღული-მეუღლე დიმიტრი ოქრუაშვილთან და შვილებთან, ვანო(ვანისკა) იოსების ძე ბურღული და თალიკო გიორგის ასული ბურღულის მეუღლე ნიკოლოზ ნადირაძე.

ს.ღვევში – მახარე გოგიას ძე ბურღული.

ს.ორბეთში – გიორგი სიმონის ძე მეუღლე სონა ბექაურთან, თედო გიორგის ძე მარიამ კობაიძესთან, სოფიო სიმონის ასული ბურღული შვილებთან (ვანისკა და გაბროსთან), ერთ წლამდე მანანა ვასილის ასული ბურღული.

- დღეს დღეობით დრეში ბურღულებს არც სახლი და არც მამული აღარ გააჩნიათ, შამთაში სახლსა დასათიბებს ვფლობ მე მამუკა გურამის ძე ბურღული და მაია ვანოს ასული ბურღული. ს ორბეთში ცხოვრობენ მერი პეტრეს ასული ბურღული, ლალი თედოს ასული ბურღული.

დ.მანგლისში – სანდრო გოგიას ძე ოჯახით, ვალიკო პეტრეს ძე, სანათა შალვას ასული ოჯახით და თალიკო გიორგის ასულის ოჯახობა. ბინა გააჩნიათ და არ ცხოვრობენ შალვა გოგიას ძის ოჯახს, მამუკა გურამის ძეს, მაია ვანოს ასულს, ბერდია გრგოლის ძეს, თამარ შალვას ასულს და ანა პეტრეს ასულს.

ქ.თეთრიწყაროში - ვუკა ვასილის ძე ბურღულის ოჯახობა, ქეთევან ვასილის ასული, შალვა პეტრეს ძე ოჯახით, პელა გოგიას ასული ოჯახით.

ს.ახალსოფელში – მაყვალა ნიკოლოზის ასული ბურღული. დანარჩენი ბურღულები **ქ. თბილისში** ცხოვრობენ.

დემეტრე გამრავლოთ ბურღულებო!
მამუკა გურამის ძე ბურღული

ბურღულები

ალექსანდრე ნაზდაიძე 1994 წელი

ბურღულთა გვარმოდენილობა, ბუღე-ხევსურეთის, წყალსიქითის თემის სოფელ დელისვაკიდან მომდინარეობს.

„**ბურღული**“ ეპონიმური ტიპის გვარსახელია. ძველ საქართველოში ცნობილი იყო საკუთარი სახელები: ბურღი, ბურღა, ბურღაღა, ბურღია, ბურღუ, ბურღულა და სხვა. ხევსური **ბურღულები** თავისი გვარის ფუძეში, ერთ-ერთი წინაპრის სახელს, ბერდიას, გულისხმობენ.

ხევსურეთში ხუთი სოფელი, **ბურღულების** გვარით იყო დასახლებული: დელისვაკე, დელე, ქმოსტი, იღლია და საბერწე. ხევსურეთიდან დაიწყო **ბურღულების** გვარის განსახლება მთელ საქართველოში. ერთი შტო **ბურღულებისა**, უკანა ფშავეში გადასახლდა, ჭინოს თემში. მეორე შტო მთიულეთში დამკვიდრდა, ხადას თემში. ხევსური **ბურღულები** ბარადაც წასახლდნენ, ძირითადად ერწო-თიანეთში, გარე კახეთში და შირაქის ველზე.

ფშაველი **ბურღულები** ბაზალეთის და შირაქის მიმართულებით წასულან. მთიული **ბურღულები** განსახლდნენ ქსნისა და არაგვის ხეობების ბარში, ქართლის ველზე, თრიალეთის მთებში და სამცხეში.

რთული სტრუქტურა აქვს **ბურღულების** გვარს. გვარ-სახელი „**ბურღული**“, სამ სხვადასხვა წარმოშობის გვარ-მოდენილობას აერთიანებს. ხევსურ თავბერაულებს, დვალ ბერდაულებს და მოხევეს, ან სხვა გადმოცემით მთიულ ველთაურებს.

ხევსურ **ბურღულებში** შემდეგი მამიშვილობებია: უსაჯურნი, ტაუზანი, ტოლანი, საბუდარანი, საგინანი, ბაჩიკელანი, ყარდანაულნი და სხვა.

მთიული **ბურღულების** კომობებია, ს. ქვემო მღვთაში: პოვლიანი, შიუკიანი, ჭაბუკიანი, ხოსრიანი, ვარდანიანი, ჭიჭოლიანი, ვაუიკიანი, თადულიანი, ლეგიანი, აფთიანი, მჭედლიანი, ბუჟანიანი, ქურთავლიანი, როდომიანი, ზალაანი, კოკოლიანი, ბურღულიანი და ხუციანი. ს. არახეთში: ემანიანი, ჩიტინი, ნადირიანი, პაპიანი, ელოზიანი, ჯეჯიანი, ხახიანი, ბედნიანი, ბუჟანიანი, გვიანი, ლაზარიანი, მგელიანი და მოხელიანი.

სხვადასხვა დროს **ბურღულების** გვარს გამოეყვნენ: ერწო-თიანელი ფოლადიშვილები და პანკელაშვილები, ბაზალელი უნდილაშვილები, შირაქელი პარკაულები, თეზმისხეველი ქმოსტელები და საგარეჯოელი ბურღულიშვილები. ეთნოგრაფიული მონაცემებით, ხევსურეთში **ბურღულებს** საერთო ჯვარისყმობა აკავშირებდათ როშკელ წიკლაურებთან.

ქმოსტელი **ბურღულები** ხარით შეყრილნი ყოფილან არხოტის, ახიელის თემთან და ჭირში და ლხინში ერთმანეთს მხარს უმაგრებდნენ. ფშავეში **ბურღულები** ჯერ ამანადად მიუღიათ ჭინოს თემში, შემდეგ კი მამულეც მიუციათ და თავისი სასოფლო და სათემო სალოცავების ქმად გაუხდიათ. (კ. ერიაშვილი, უძველესი სოციალურ-რელიგიური ინსტიტუტები საქართველოს მთიანეთში, თბ. 1982).

მთიულეთში ბურღულები ჰეროვანებად ითვლებოდნენ. მათი პრივილეგია იყო „ქალი უშურველი, სუფრა უწევარი“. მთიულ **ბურღულებს** მამა-პაპით მოუღიოთ ქსნელ-არაგველთა მთავარი სალოცავის, დიდი ლომისის წმინდა გიორგის ხატის დეკანოზობა.

ხალხურ ლექსებში აისახა **ბურღულების** გმირობის ამბავი, დარიალის ხეობაში და კაიშაურთ ველზე ოსებთან გამართულ დიდ ბრძოლებში.

შემორჩენილია გადმოცემა შვიდი ძმა ბურღულის შესახებ, რომლებმაც აზატ-ხანის წინააღმდეგ ბრძოლაში ისახელეს თავი. ასევე გადმოცემით, **ბურღულებს** აულაგმავთ მთიულეთში დვალთა თარეში. ბურღულის გვარის კაცს მოუკლავს უკანასკნელი არაგვის ერისთავი.

ბურღულების გვარი იხსენიება წერილობით ძეგლებშიც. ხევსურეთის მთავარი სალოცავის, სახმთო გუდანის ჯვარის საბრძანისში, ბედლის კარიპტის თავზე იკითხება ვინმე ვასო **ბურღულის** მიერ ამოკაწრული სიტყვები: „მე ავაშენე და ხალხს დარჩეს“. (გ. ბარდაველიძე, აღმოსავლეთ საქართველოს მთიანეთის ტრადიციული საზოგადოებრივ-საკულტო ძეგლები, ხევსურეთი, თბ. 1982, გვ.8).

მთიულეთში, ლომისის ეკლესიაში ინახება ვერცხლით მოჭედილი, საწინამდგომლო, „ჯვარი ძღვეისა“, ნუსხა-ხუცური წარწერით: ქ. სახელითა ღვთისათა. ესე ხატი ჩვენ შევაქმნევინეთ **ბურღულმა** მახარებელმა, სუხამ, ჭრელამ ნუგზარ ერისთავის ომში გატეხილი, ლომისის მთავარ მოწამე...“ (ჯვარი მანვენა ლომისის დეკანოზმა იოსებ **ბურღულმა** 21. გ. 1988 წ.)

ჩვენს ხელთ არსებული უძველესი ისტორიული საბუთი, რომელშიც **ბურღულის** გვარი იხსენიება, გერგეტის მატინავა: „სულსა **ბურღულისა** მიქიასას შ' 6 დ ნ'...“ „სულსა **ბურღულისა** ფროდისა შ' 6 დ ნ'...“ ნუსხა ხუცურით შესრულებული ეს წარწერები ვერ თარიღდება. (მასალები საქართველოს და კავკასიის ისტორიისათვის ნაკვ. □□□ თბ. 1954. გვ. 273, 285).

1690-იანი წლები. ზურაბ ერისთავიშვილი **ბურღულ** პატარას უწყალობებს ნადირ ბუქურის მამულს. იმავე წლებში, მეორე სიგელით, თეიმურაზ არაგვის ერისთავი უმტკიცებს ესტატე და ხოსიბა **ბურღულებს**, უკვე ნაწყალობე ნადირ ბუქურის მამულს. (პირთა ანოტირებული ლექსიკონი, ტ. I, გვ. 569).

როგორც ჩანს ამ სიგელში საუბარი ეხება მთიულეთში, სოფელ არახეთში, **ბურღულების** მიერ ბუქურების ადგილ-მამულის დაკავების ფაქტს. ეთნოგრაფიული მონაცემებით ცნობილია, რომ არახეთელი **ბურღულების** წინაპარი, მღვთიდან გამოსული, სწორედ ბუქურების მამულში დასახლებულა და დამხვდურებზე მეტად გამრავლებულა. ამ ფაქტს უკავშირდება მთიულეთში გავრცელებული გამოთქმა: „გაიწი ბუქურო, მოვიდა **ბურღული**“.

1732 წელი. არაგვის საერისთავოს მთის მოხელეები, თავად ამილახვრისშვილებს ოთარსა და ბარძიმს, პირობის წიგნს აძღვევენ, ერთობით მთიულთა, გუდამაყრელთა და მოხევეთა სახელით, რომ არაგვის ერისთავის ვალს დათქმულ დროში გადაიხდიან. პირობის მიცემ მთის მოხელეთა შორის იხსენიება მთიული ბუჟან **ბურღული**. იქნებ ბუჟანიანთ **ბურღულების** წინაპარი. (ნ. ბერძენიშვილი, დოკუმენტები საქართველოს სოციალური ისტორიიდან, ტ. I, გვ. 233).

1770 წელი. დუშული აზნაური ადამ ყარაგოზიშვილი, სასამართლოში უჩივის მთიულ ივანე **ბურღულს** – ჩემი ამოწვევითი ყმის მამულს არ მანებებს და კიდევაც შემომკრავს. სასამართლო ივანე **ბურღულს**, ერთ თუმანს და ხუთ მინალთუნს საუპატიოთ და ოთხ თუმანს მეფის ოქმის შეურაცხებისათვის ჯარიმათ უდგენს. (ი. დოლიძე, ქართული

სამართლის ძეგლები, ტ. IV, გვ. 602).

1774 წელი. არაგვის საერისთავოს აღწერის სიაში, სოფელ ზემო მღვთაში ბურღულების ერთი ოჯახი, ქვემო მღვთაში 11 და არახვეთში – 12 ოჯახი იხსენიება. ამითან მეფე ერეკლეს მორიგე ჯარში 51 მეომარი გამოდიოდა. ამავე სიიდან ირკვევა, რომ მთიულეთის გარეშემოს თემის ნაცვალი, იმხანად არახვეთელი ივანე ხუცას შვილი ბურღული ყოფილა (ე. თაყაიშვილი, მასალები საქართველოს სტატისტიკური აღწერილობისა, XVIII ს. თბ. 1907. გვ. 429-430).

1775 წელი. აზნაური ადამ ყარაგოზიშვილი ისევ უწივის მთიულ ივანე ბურღულს, ეხლა უკვე მეფე ერეკლესთან. მეფის ბრძანებით, მთიულეთისა და გუდამაყრის მოურავებიც იფიცებენ, რომ სადავო მამული თავიდანვე აზნაურ ყარაგოზიშვილებს ეკუთვნოდათ (ი. დოლიძე, ქართული სამართლის ძეგლები, ტ. VII, გვ. 287-288).

1780 წელი. სასამართლო განჩინება ისევ აზნაურ ყარაგოზიშვილისა და მთიულ ბურღულის მამულზე დავას ეხება. ამჯერად საქმეში ჩარეული ჩანს მირიან ბატონიშვილი. ირკვევა, რომ ყარაგოზიშვილის ამოწყვეტილი ყმის მამული, ბეთლამანობით, ჯიმშერ ერისთავს ივანე ბურღულისათვის უბოძებია და ამიტომ იყო რომ ათი წლის დავის მიუხედავად, ფეხი ვერ მოაცვლევინეს ივანე ბურღულს სადავო მამულიდან. (ი. დოლიძე, ქართული სამართლის ძეგლები, ტ. V, გვ. 120-121).

1791 წელი. თრუსის მოურავის ხეგში, სოფელ სიონში, მამულზე დავის არხას, თავში აწერია: „ქ. ბატონიშვილი ვახტანგ გიბრძანებთ ბურღულს! მერე რომელსაც მამულს ეს თრუსოს მოურავი დაობს, ეგ მამული ამას დაანებე. ამის მოდავეს ხელი ნუ ექნება...“ (ი. დოლიძე, ქართული სამართლის ძეგლები, ტ. VIII, გვ. 122). საბუთში ნახსენები ბურღული, არაგვის საერისთავოს გამგებლის, ვახტანგ ბატონიშვილის მოხელე ჩანს. გამოდის რომ ბურღულები გარდა ზემოთ აღნიშნული, გარეშემოს თემის ნაცვლობისა, სხვა სახელოსაც ფლობდნენ. მთიულეთის ერთ-ერთი თემის ნაცვალს ხეგში გასარიგებელი საქმე არ დაევალებოდა.

1795 წელი. ბურღული აღდგომელ არხით მიმართავს ვახტანგ ბატონიშვილს. საბუთიდან ჩანს, რომ ჯერ კიდევ გიორგი ერისთავისგან (XVII საუკუნის ბოლო – XVIII საუკუნის დასაწყისი) ბურღულებს ნაბოძები ჰქონიათ როროს (ეხლანდელი სოფელი ძველი ბედონი) მამული. „წყალობის წიგნები, ოსის ჯარს დაუტყვევებია პაპახეში ცოლ შვილითა, მაშინ დაგეკარგია, ოთხი თაობა არის საყდარი სასაფლაო იქ მაქვს“ - ო ეხლა კი ბედონიეები გადმოშეიძინენ მძღავრობითა და მამულს მუდგებინაო „ჩვენი მოურავი გახლავსთ და მთიულთ იცინა, თუ მაგათი ყოფილა მოიკითხეთ“ - ო სამართალს ითხოვს აღდგომელ ბურღული. (ი. დოლიძე, ქართული სამართლის ძეგლები, ტ. VIII, გვ. 331).

1804 წელი. მთიულეთის აჯანყება პირველი და ყველაზე მრისხანე აჯანყება საქართველოში რუსული მართველობის წინააღმდეგ. აჯანყების დასაწყისში მთიულეთის თავკაცები ქსნის ერისთავთან ჩავიდნენ. – გზას გაგხსნით და მშვიდობას აღვადგენთ, თუ ჩვენ საჩივარს გაიგონებთო. მთიულეთის საჩივარს ხელს აწერდნენ: „ ბურღული მღვდელი ათანასე, ნაზლაიძის სახელო ბერი, ბურღულის სახელო ბუჩუკური ფადიური, ნაზლაიძე დათუნა, ციხისთავის შვილი გიორგი, ბენიაიძე გამახარე“(АКТЫ собранные Кавказскою археологическою комиссиею, ტ. II, გვ. 311-312). აქ ნახსენები ბურღული მღვდელი ათანასე, მთიულთაგან წარმოგზავნილი მოციქულების მოთავე ჩანს.

1804 წელი. 14 ივნისი. რუსთა ერთგული მსახური, ელიზბარ ერისთავი მოახსენებს, ასევე რუსთა სამსახურში დაწინაურებულ ნაქართველარს, კავკასიის მთავარმართებელს, გენერალ ციციანოვს, მთიულეთში, ლომისის მთაზე, აჯანყებულთან გამართული ბრძოლის შესახებ. მთიულეთის მხრიდან დაღუპულთა შორის იხსენიებს ერთ ბურღულს, რომელიც მანამდე აჯანყების მეთაურებს თავაურის თემში გაეგზავნათ (АКТЫ собранные Кавказскою археологическою комиссиею, ტ. II, გვ. 314). თავაურის თემში იმხანად ფარნაოზ ბატონიშვილი ეგულებოდათ მთიულებს.

1804 წელი. 20 ივნისი. ლომისის მთაზე მღვდელ რუსთა ბანაკში, დეკანოზი ბურღული მისულა ორი მთიულის თანხლებით და რუსთა მსახურის, თორნიკე ქსნის ერისთავისთვის უთქვამს : – მეფესთან და რუსებთან ჩვენი შერიგება აღარ იქნებაო, შენ შენი ქსნელებით აქედან წადი და დაგიფიცებთ,

რომ უფლებათ გაგატარებთო, თუ არა და მოვალთ თქვენზე და დაგვეხდითო. (АКТЫ собранные Кавказскою археологическою, ტ. II, გვ. 317). როგორც ჩანს აჯანყებულთა მოთავეები, მტრის ბანაკში მოხვედრილი ქართველების სისხლისღვრას ერიდებოდნენ.

1804 წელი. 24 ოქტომბერი. მთავარმართებელ ციციანოვის ბრძანებაში, მთიულეთის ნაცვლებს აზნაურში იბარებს, იხსენიება არახვეთელი ნინია ბურღული (АКТЫ собранные Кавказскою археологическою, ტ. II, გვ. 333). მთიულეები არ ენდნენ ნაქართველარ გენერალს.

1804 წელი. 2 ნოემბერი. მთავარმართებელი ციციანოვი მიხეილ ქსნის ერისთავს უბრძანებს, რომ შეიპყროს მთიულეთიდან გადმოხვეწილი და ჟამურის ხეგში თავშეფარებული აჯანყების ხელმძღვანელები, ლევან ნაზლაიძე და დეკანოზი შიო ბურღული, რომელსაც მნიშვნელოვანი საბუთები ჰქონია. (АКТЫ собранные Кавказскою археологическою, ტ. II, გვ. 335).

1804 წელი. 29 ნოემბერი. მიხეილ ქსნის ერისთავი მოახსენებს ციციანოვს, რომ ჟამური გადასწვა, მაგრამ დეკანოზი შიო ბურღული ვერ შეიპყრო, რადგან იგი არაგვის სათავეებში გადასულა, მისი ძმა კი ხელში ჩავარდნია და თბილისში გაუგზავნია (АКТЫ собранные Кавказскою археологическою, ტ. II, გვ. 335).

გარდა შიო ბურღულის ძმისა, დაპატიმრებულია შორის აღმოჩნდა კიდევ ორი ბურღული.

1806 წელი. საიდუმლო საგამოძიებო კომისიის მიერ შედგენილ, მესამე კატეგორიის დამნაშავეთა სიაში, იხსენიებიან არახვეთელი ნინია ბურღული და გარეშემოს ნაცვალი ადამ ბურღული (ე. ტოგონიძე, ქართლის მთიანეთის გლეხთა აჯანყება 1804 წ. თბ. 1951. გვ. 163-164). სამშობლოს ერთგულება და დაპყრობლებთან მტრობა იყო მათი დანაშაული.

1808 წელი. არაგვის ერისთავთა შთამომავალი, თავადი ბუჟან ერისთავი, რუსების წინააღმდეგ ახალი აჯანყებისათვის ემზადება. მთიულეთის დეკანოზის შვილს ბურღულს და აზნაურ მიქელაშვილს მთიულეთში, ლომისობის დღესასწაულზე აგზავნის, რომ ხატობაზე შეყრილი არაგველები მიიმხროს.

ლომისის დეკანოზი შიო ბურღული, ის შიო ბურღული, რომელიც 1804 წლის მთიულეთის აჯანყებას მოთავეობდა, მართლაც იწყებს ხალხის დაფიცებას.

გრაფი გუდოვიჩი, ამ შემაშფოთებელი ცნობის მიღებისთანავე, განკარგულებას აძლევს გენერალ-მაიორ ახვერდოვს თავადი ბუჟან ერისთავის სასწრაფოდ მასთან გამოძახებას, ხოლო დეკანოზ შიო ბურღულის დაპატიმრების და სათანადო დაცვით თბილისში ჩამოყვანის შესახებ. (АКТЫ собранные Кавказскою археологическою, ტ. III, გვ. 111). ყველა აქ მოტანილი ისტორიული საბუთი, როგორც დავინახეთ, ბურღულების გვარის მთიულეთის შტოს ეხება.

ბურღულების საგვარეულო სალოცავებია: ხანება – მთიულეთის სოფელ არახვეთში; კვირიცხოველი და ადგილის დედა – მთიულეთის სოფელ ქვემო მღვთაში; ბუჯაურთ წმინდა გიორგი – ქსნის სოფელ დარუეთში.

ქსნელი და არაგველი ბურღულების მთავარი სალოცავია დიდი ლომისის წმინდა გიორგი – ლომისის ქედის თხემზე.

ხევსურეთში: უნჯის ანგელოზი – ნასოფლარ ღელეში; ადგილის დედა – სოფელ ღელისვაკეში და მინდვრის ჯვარი – ნასოფლარ ქმოსტში. ხევსური ბურღულების მთავარი სალოცავია დიდგორის ჯვარი – ნასოფლარ ქმოსტთან ახლოს. დღეისათვის ბურღულები ცხოვრობენ: ხევსურეთში: – სოფელ ღელისვაკეში; მთიულეთში: – ქვემო მღეთაში, არახვეთში, ქვეშეთში, სეთურებში, ფასანაურში; არაგვის ხეობის ბარში: – ბაზალეთში, დუშეთში; ქსნის ხეობაში: – ცხავატში, დარუეთში, ღარგვისში, ახმაჯში; ერწო-თიანეთში: – ტოლათსოფელში, თრანში, გონდაურში, სიონში, თიანეთში; აგრეთვე – ასპინძაში, კასპში, მანგლისში, თეთრიწყაროში, სართიჭალაში, გამარჯვებაში, საგარეჯოში, პატარძელში, თელავში და შირაქის ველზე.

ღმერთმა გამრავლოთ ბურღულებო!

ანდრეხი მთიულ ბურღულებზე.

დაგვეცნენ ჩვენ ოსები წარსულში. იკრიბებოდნენ ჯგუფებად და ეცემოდნენ სოფლებს. დღეს – სოფელ არახვეთს, ხვალ მღეთას, ზეგ – სეთურებს...

სადაც მივიდოდნენ ისინი, მოითხოვდნენ დაეკლათ მათთვის თეთრი ხარი, მოეხარშათ ძვლებისგან ნახარში, დაეღვინებინათ ლუდი. მის გარდა ეძახდნენ „მართებულს“ – მოითხოვდნენ მოეყვანათ მათთვის გოგონა ანდა ახალგაზრდა ქალი, ღამით გასართობათ და ყოველივე ეს მათთვის, თითქოსდა წილში ემართად. დადგა ბურღულების ჯვარი. კოშკი, როგორც მათზე იძახიან ჰქონიათ მაღალი. ბურღულები ყოფილან ცხრა ძმა და ჰყრილიათ ერთი და. ტირილი დაუწყია ამ გოგოს „პატივს ამხდიან ველურები, სად გამოვყო თავი, სულ ერთია თავს არ ვიცოცხლებო“. – ცხრა ძმავე გავეწყდებით, მაგრამ ჩვენ დას არავის შეურაწყოფინებთო. დაიწყეს ლასტების დაწვნა და იმ ორმოების ამოქოლვა, რომელიც სახლის ძირში იმყოფებოდა. დაკლეს ხარი და გაუმართეს ოსებს ნადიმი. ამ დროს მოითხოვეს ოსებმა „მართებული“...

– „დაისვენეთ ცოტა, გოგოს სცხვენია და როცა მობრუნდება, მაშინვე შემოვიყვანთ თქვენთან“. წამოწყნენ მთვრალი ოსები და ჩაეძინათ გოგოს მალოდინში. ამ დროს ჩაჭრეს ძმებმა ლასტები და ოსები ორმოში ჩაიყარნენ. დაეცნენ მათ ცხრავე ძმა ხანჯლებით და დაფხვშენეს ისინი, როგორც ქალის შიგთავსი.

როცა გაიგეს ეს ამბავი დანარჩენმა მთიულეებმა ძალიან დაღონდნენ, შეშინდნენ და ბურღულებზე ძალიან გაჯავრდნენ. – „ახლა რა ვქნათ ჩვენ?“ მოვა მტრის ჯარი და ცეცხლს მისცემენ მთელ ჩვენ კუთხესო. ბურღულები ჩაიკეტნენ თავის კოშკში. ბოლოს და ბოლოს გამონდნენ ერთი ჰკვიანი კაცი, რომელმაც უთხრა მთიულეებს: – მივცეთ დრო ბურღულ ძმებს, რადანც ეს ყოველივე მათ ჩაიდინეს, თვითონვე მოიგონებენ რამესო. შემდეგ ორი მთიული(მათ შორის ერთ-ერთი ყოფილა გვარად მიდელაური) დაშვებული ჩოხის ბოლოებით, როგორც მთაშია მიღებული გამართა ბურღულთა კოშკისაკენ მოსალაპარაკებლად. „ჩვენ საჩხუბრათ არ მოვსულვართ, მოლაპარაკება გვინდა“ აუხსნეს მისულეებმა. კოშკიდან კი ძმებმა გადმოსახეს: „დაგვეხმარეთ ჩვენ, მოიქცეთ ჩვენნაირად და სამუდამოთ განვთავისუფლდებით მტრისაგან“.

სოფელ საყურანთის ზევით, დიდველის ვაკეზე, ერთობლივად გათხარეს თხრილი, გადეს სარები, დაალაგეს მასზე წვრილი ტოტებისგან დაწნილი საღებები, დაყარეს მასზე ბალახი და კარგად დატკეპნეს. (ეს ნათხრილები ეხლაც შესამჩნევია)

მაღვეე შეიტყვეს ოსებმა თავიანთი თანამომხმეების დაღუპვის ამბავი და დაიწყეს შეკრება. ოსეთში იკრიბება ჯარი, მათ ხელმძღვანელობს სალმი, „გადავიდეთ მთიულეთში და ნადვარეგს დავესხათ თავს“, და გამოვაყოლოთ გოგოები და ქალები“ – სალმის მივართვად ძღვნათ.

მთელი მთიულეთი შეიკრიფა დიდველის ვაკეზე. ელოდებიან მტერს, რათა შეებრძოლნენ მათ. მოვიდნენ ოსები და შენიშნეს მთიულეთის ჯარი. ოსებმა ცხენიანათ იწყეს მთიულთა მიერ გათხრილ თხრილში ჩაყარდნა, რომელთაგანაც უმეტესი დაიღუპა.

შეიკრიფა მთიულეთის ჯარი, რკინის ჯაჭვით შეიმოსა ტანი და შვიდი ათასი ოსიდან – შვიდი კაციღა გადაურჩა სიკვდილს „დაბრუნდით სახლში და წაიმძღვარეთ თქვენი ჯარის დაღუპვა“.

დაიწყეს ფიქრი მთიულეებმა: როგორ დაესაჩუქრებინათ ბურღული ძმები, რომელთა მეთაურობითაც გაანთავისუფლეს კუთხე მტრის ბატონობისაგან. ბურღულებმა თვითონვე მოითხოვეს: – „დაე, ჩვენ ვიქნებით წმინდა ღმრთის მომსახურე ხალხი, დაე ჩვენგან აირჩეს ყოველთვის დეკანოზი“. (და ეს წესი დღესაც ასეა და დღესასწაულებზე დაკლული შესაწირის წილი მათ ეკუთვნის).

ამით დააჯილდოვეს ბურღულები სამუდამოთ. ასევე მიანიჭეს მათ ჰეროვანობა. გადაწყვიტეს: მათი პრივილეგია „ქალი უშურველი, სუფრა უწევარი“. ადამიანს ბურღულის გვარიდან დაუპატიჟებლათ შეეძლო ნებისმიერ სუფრაზე მისვლა, და მათთვის ქალი არ შეეძლოთ, რომ არ მიეთხოვებინათ. ძველათ, ხომ ბევრი წვალება სჭირდებოდა მაჭანკალს: სამი წელი მაინც უნდა ევლოთ მაჭანკლებს. დეკანოზებს და მათ გარემოცვასაც უნდა მიეღო ამაში მონაწილეობა. ბურღულებისთვის კი უარი არ შეიძლებოდა, მაღვეე უნდა მიეცათ მათთვის თანხმობა. ხმამაღლა უღერდა ბურღულის გვარი მთიულეთში. „ შესაწირი ცხვარი იქნებოდა თუ მამალი ძროხა, ჩვენ ვკლავდით ყოველთვის, ჩვენ გვეძახდნენ. თუ არა ბურღული შესაწირის დაკვლა არ შეეძლო არავის“.

სანდრო ბურღულის ნაამბობი (მანგლისიდან)

მთიულეებმა ოსებზე გამარჯვების წლისთავი იზეიმეს, გაიმართა ღვინის, ბურღული ძმები ფერხულში ჩაეხნენ. პატივისცემის ნიშნად – მხრებზე სხვა გვარის წარმომადგენლები დაიყენეს, თან შესძახეს: „თქვენ, რომ არ დაგვხმარებოდით, ჩვენ ვერას გავხდებოდითო“. (ასეთი თავმდაბლობით გვეკეთებინოს კეთილი საქმე).

ღმერთმა ღირსება და მხნეობა მოგმადლოთ ბურღულებო!

პატივისცემით ქეთევან ბურღული (სანდრო გოგიას ძე ბურღულის ქალიშვილი)

ჩაწერილია მღეთაში (მთიულურის დარგობრივი ლექსიკა. ლ. კაიშაური)

სამი ძმანი ყოფილან ბურღულები. სამ ძმათში ერთი უმცროსი მძლავრი ყოფილა. პოდა იმისმა უფროსმა რძალმა წინა დღეს კეცებში გაამაცხო პური.

მეორე დღეზე მაილაპარაკეს ძმებმა, მოვეკლათ ეს ჩონი ძმაო. ამ რძალმა გაიგონა და დაიწყო ისევ პურის გამაცხოება. რაღა გინდაო ძალოო ჩემო, გუშინ არ გამოაცხეო პურიო, მენ საგზალი უნდ გამოგიცხოო და შენ საბეროში უნდა წახვიდე. ჩაიდვა, გუდა იყო, პური ამ კაცმა და წაიდა. მიდის და არახვეთს ქვემოთ რო იდია, იმ იდის თავში ბუჭური წისქვილს აკეთებს.

ამ ბიჭმა შეუძრახა. – გაგიმარჯოს ბუჭურო!

– სად მი დიხარ?

– საბეროში.

– რა მაგისი დღე გჭირსო. დაგაქორწილებ და ვიცხოვროთ ერთათაო (ბუჭური არ გამრავლდება, დაწყევლილია).

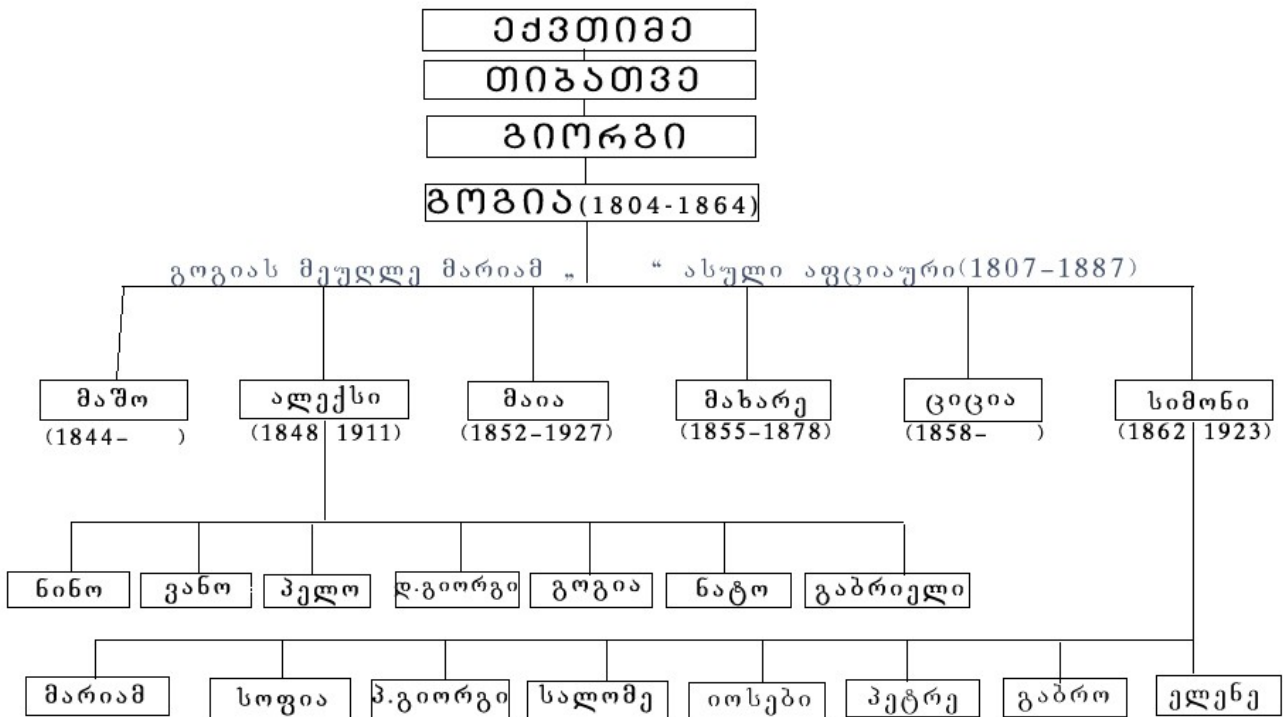
დააქორწილა, ცოლ-შვილი შაიძინა, შვილები.

ბოლოს დაჰკივლა ბურღულმა „ გაიწი ბუჭურო, თორო მოიდა ბურღულიო“.

ბუჭურმა თქო: ამას თუ თავი ნაწილი არ გამოუყო, არ შეიძლებაო.

სასამართლო ქნეს, მესამე ნაწილი მისცეს ამ ბურღულსა.

ჩვენი წინაპრები



დედმამიშვილები:

სახელი, მამის სახელი, გვარი

დაბადების-
გარდაცვალების
თარიღი

დაკრძალვის ადგილი

მარიამ * "ასული აფციური-ბურღულისა	1807-1887	ს. დრე
1. მამო(მაშუნა) გოგიას ასული ბურღული	(1844 -)	უცნობია
2. ალექსი გოგიას ძე ბურღული	(1848 - 1911)	ს. დრე
3. მარიამ (მაია) გოგიას ასული ბურღული	(1852 - 1927)	ს. შამთა
4. მახარე ალექსის ძე ბურღული	(1855 - 1878)	ა. ლევი
5. ციცია გოგიას ასული ბურღული	(1858 -)	უცნობია
6. სიმონ ალექსის ძე ბურღული	(1862 - 1923)	ს. დრე

ბიძაშვილები

სახელი, მამის სახელი, გვარი	დაბადების-გარდაცვალების თარიღი	დაკრძალვის ადგილი
მარიამ(მართა) * "ასული ბექაური-ბურღულისა	1843-1966	ს. დრე
1. ნინო ალექსის ასული ბურღული	(1872 -)	უცნობია
2. ვანო ალექსის ძე ბურღული	(1875 -1920)	ს. დრე
3. პელა ალექსის ასული ბურღული	(1877-)	უცნობია
4. გიორგი ალექსის ძე ბურღული	(1879 - 1957)	ს. დრე
5. გოგია ალექსის ძე ბურღული	(1886 - 1965)	დ. მანგლისი
6. პელა ალექსის ასული ბურღული	(1890 -)	უცნობია
7. გაბრიელი ალექსის ძე ბურღული	(1896-1948)	ს. დრე
ანა * "ასული აფციური-ბურღულისა	1867 -1941	ს. დრე
1. მარიამ სიმონის ასული ბურღული	(1890 -1971)	ს. დრე
2. სოფია სიმონის ასული ბურღული	(1893 -1984)	ს. ორბელი
3. გიორგი სიმონის ძე ბურღული	(1896-1975)	დ. მანგლისი
4. სალომე სიმონის ასული ბურღული	(1900 - 1993)	ს. ახალსოფელი
5. იოსებ სიმონის ძე ბურღული	(1903 - 1983)	დ. მანგლისი
6. პეტრე სიმონის ძე ბურღული	(1906 -1976)	ს. დრე
7. გაბრიელ სიმონის ძე ბურღული	(1909 - 1941,45)	უგზო-უკვლოდ დაკარგული
8. ელენე სიმონის ასული ბურღული	(1914 - 1999)	ს. ახალი სამგორი



პირველი რიგში: მარცხნიდან თედო პ. გიორგის ძე, ალექსი გოგიას ძე, მიხეილ, ლექსო დ. გიორგის ძე, სანდრო, ვასო გოგიას ძე, ელანე სიმონის ასული, მეორე რიგში: ელენე ქავთარაძე, ს. დრის მასწავლებელი, ეფემია აფციური, შალვა გოგიას ძე, ბაბო თეხელაშვილი, ანა აფციური, მესამე რიგში: იოსებ სიმონის ძე, თალიკო პ. გიორგის ასული, ბაბაღე დ. გიორგის ასული, ანა წიკლაური, ვერა წამალაშვილი, უცნობი ს. დრიდან.

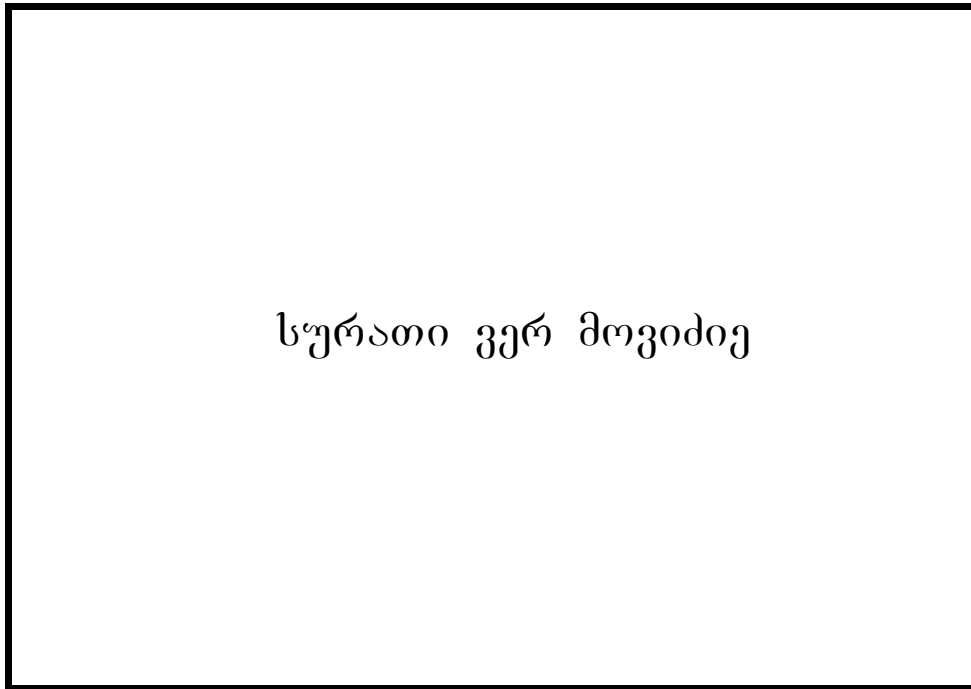
გოგია გიორგის ძე ბურღულის მეუღლე:

სურათი ვერ მოვიძიე

მარიამ ,,,,,,,,, ასული აფციაური
1807 – 1887

1. დაბადების ადგილი – (მთიულეთი) დუშეთის რ.-ნი
2. დაბადების თარიღი – 1807 წ.
3. მეუღლე – გოგია გიორგის ძე ბურღული
4. საცხ. ადგილი ქორწინების შემდეგ – ს. არახვეთი
5. მიგრაციის ადგილი – ს. არახვეთი □ ს. გ.შამთა □ ს. დრე
6. საქმიანობის სფერო – დიასახლისი
7. განათლება – არ მიუღია
8. სამუშაო ადგილი – საოჯახო, სამიწადმოქმედო სამუშაოები
9. ოჯახური მდგომარეობა ქორწინებამდე – უცნობია
10. გარდ. დრო და ადგილი – გარდაიცვალა 1887 წ.-ს, დაკრძალულია ს. დრეში

შვილი: 1



სურათი ვერ მოვიძიე

მაშო(მაშუნა) გოგიას ასული ბურღული
1844 –



1. დაბადების ადგილი – დუშეთის რ.-ნი ს. არახეთი
2. დაბადების თარიღი – 1844 წ.
3. მეუღლე – სორდე ,,,,,, ძე გიგაური
4. საცხ. ადგილი ქორწინების შემდეგ – დუშეთის რ.-ნი ს. ჭართალი
5. მიგრაციის ადგილი – ს. არახეთი □ ს. ჭართალი
6. საქმიანობის სფერო – დიასახლისი
7. განათლება – არ მიუღია
8. სამუშაო ადგილი – საოჯახო, სამიწადმოქმედო სამუშაოები
9. ოჯახური მდგომარეობა – შვილები: (ცნობილია ანდრია და მისი შვილები: ბოთლო და გიორგი

10. გარდ. დრო და ადგილი – უცნობია

შვილი : 2



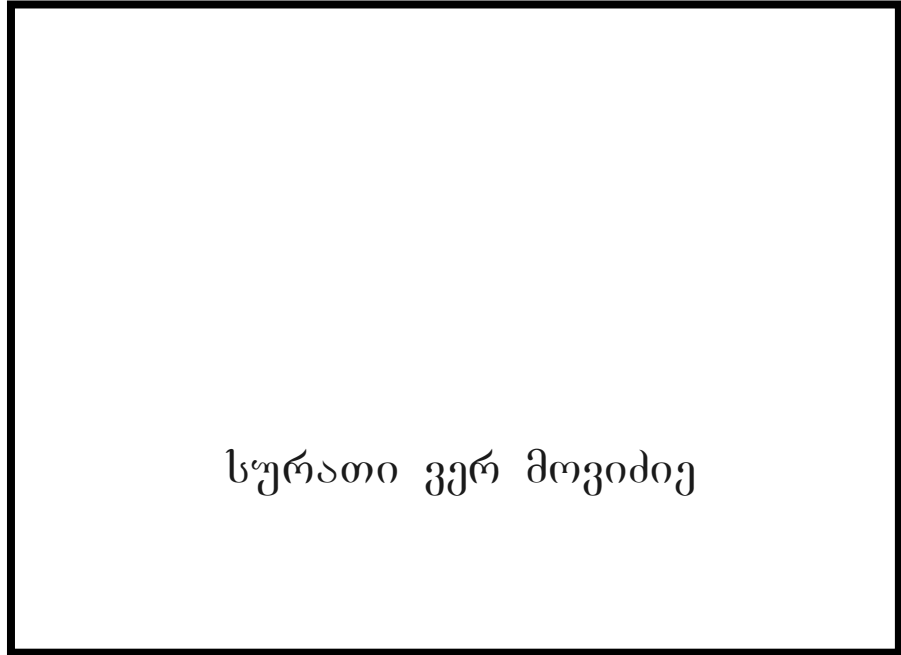
ალექსი გოგიას ძე ბურღული
1848 – 1911

1. დაბადების ადგილი – დუშეთის რ.-ნი ს. არახვეთი
2. დაბადების თარიღი – 1848 წელი
3. მეუღლე – მართა ბექაური (1843 – 1923)
4. საცხ. ადგილი – ს. არახვეთი – ს. დრე
5. მიგრაციის ადგილი – ს. არახვეთი □ ს. გ. შამთა □ ს. დრე
6. საქმიანობის სფერო – მესაქონლე, მიწადმოქმედი
7. განათლება – იცოდა წერა-კითხვა
8. სამუშაო ადგილი – საოჯახო, სამიწადმოქმედო საქმეები, მამასახლისი ს. ღვევში
9. ოჯახური მდგომარეობა – შვიდი შვილი: ნინო, ვანო, პელა,

გიორგი, გოგია, ნატო, გაბრიელი

10. გარდ. დრო და ადგილი – გარდაიცვალა 1911 წ.-ს 10 მარტს, დაკრძალულია ს. დრეში.

შვილი : 3



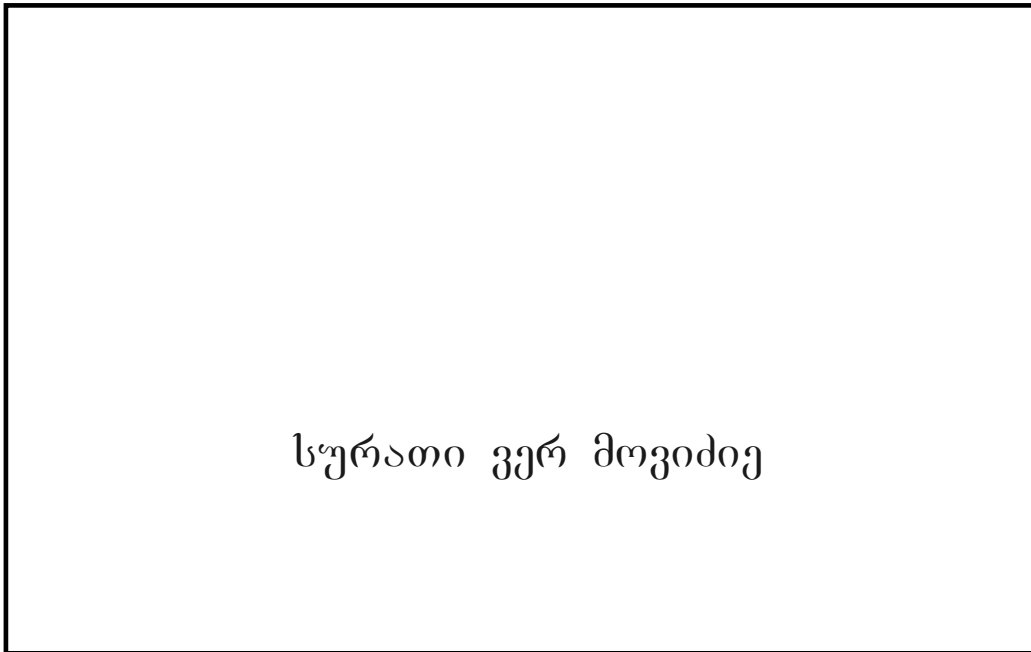
სურათი ვერ მოვიძიე

**მარიამ (მაია) გოგიას ასული ბურღული
1852 – 1927**

1. დაბადების ადგილი – დუშეთის რ.-ნი ს. არახეთი
2. დაბადების თარიღი – 1852 წ.
3. მეუღლე – დიმიტრი „„„„„ ძე თქრუაშვილი
4. საცხ. ადგილი ქორწინების შემდეგ – თეთრიწყაროს რ.-ნი ს. შამთა
5. მიგრაციის ადგილი – ს. არახეთი □ ს. გ. შამთა □ ს. დრე
6. საქმიანობის სფერო – დიასახლისი
7. განათლება – არ მიუღია
8. სამუშაო ადგილი – საოჯახო, სამიწადმოქმედო საქმეები
9. ოჯახური მდგომარეობა – შვილები: გოგია, ლექსო, ბასილი, ვანო, ბესარიონი.
10. გარდ. დრო და ადგილი – გარდაიცვალა 1927 წ.-ს 25 აპრილს, დაკრძალულია ს. შამთაში.

წარწერა საფლავზე: ლოდსა ამასა შინა, განვისვენებ მარიამ გოგიას
ასული ოქრუაშვილისა, დაბადებიდან ვიყავ 75 წლის, გარდავიცვალე ლაპრილის
25 დღესა, დამრჩა შვილები: ბასილა და გოგია, გთხოვთ წამკითხველო შენდობა
მადირსოთ.

შვილი: 4



სურათი ვერ მოვიძიე

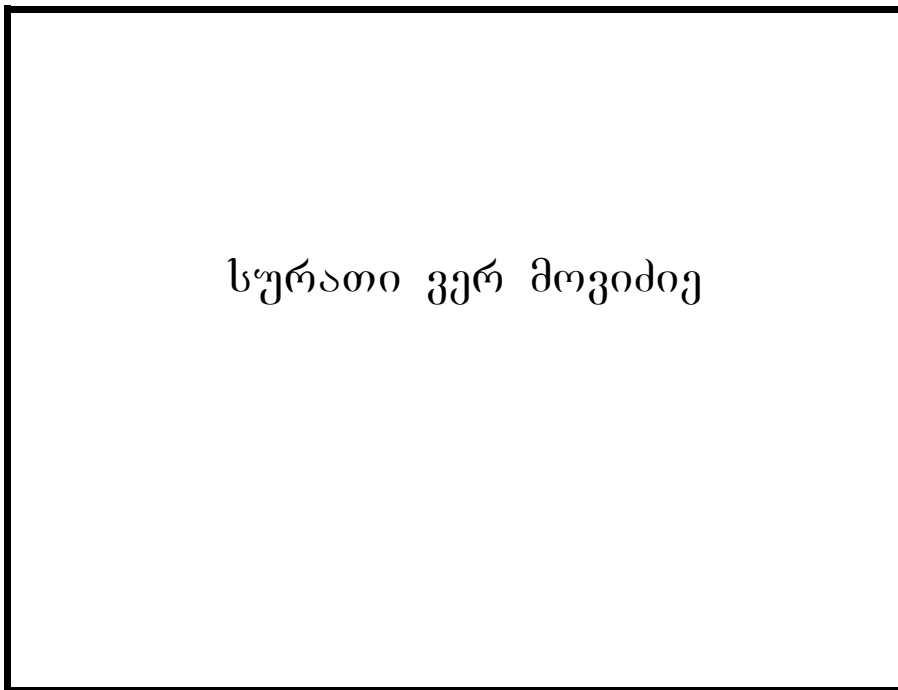
მასარე გოგიას ძე ბურღული
1855 – 1878



1. დაბადების ადგილი – დუშეთის რ.-ნი ს. არახვეთი
2. დაბადების თარიღი – 1855 წელი
3. მეუღლე – მეუღლე ახალი მოყვანილი ჰყავდა გვარად ბექაური, მასარე, რომ გარდაიცვალა.
4. საცხ. ადგილი – ს. არახვეთი, ს. გ.შამთა, ს. დრე
5. მიგრაციის ადგილი – ს. არახვეთი – ს. გ.შამთა – ს. დრე

6. საქმიანობის სფერო – მესაქონლე, მიწადმოქმედი
7. განათლება – არ მიუღია
8. სამუშაო ადგილი – საოჯახო, სამიწადმოქმედო საქმეები.
9. ოჯახური მდგომარეობა – შვილი არ დარჩენია.
10. გარდ. დრო და ადგილი – გარდაიცვალა 1878 წ.-ს, დაკრძალულია ს. ღვევში

შვილი: 5



სურათი ვერ მოვიძიე

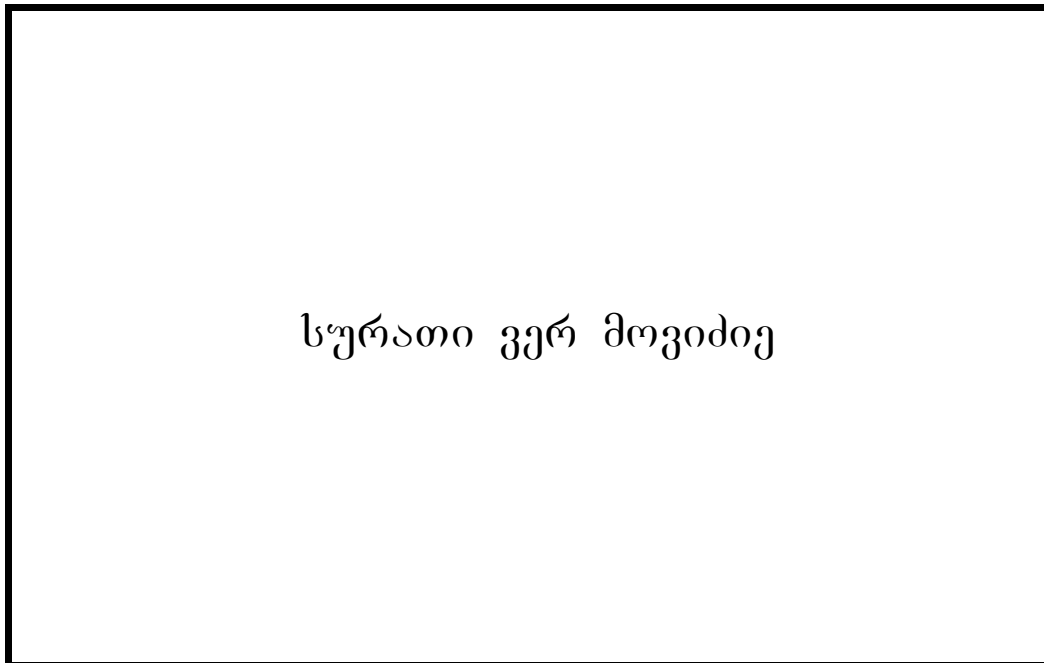
ციცია გოგიას ასული ბურღული
1858 –



1. დაბადების ადგილი – დუშეთის რ.-ნი ს. არახვეთი
2. დაბადების თარიღი – 1858 წ.
3. მეუღლე – გლახაკა „„„„ ძე „„„„
4. საცხ. ადგილი ქორწინების შემდეგ – მცხეთის რ.-ნი ს. საკურთხი

5. მიგრაციის ადგილი – ს. არახვეთი ო ს. გ. შამთა ო ს. საკურთხი
6. საქმიანობის სფერო – დიასახლისი
7. განათლება – არ მიუღია
8. სამუშაო ადგილი – საოჯახო, სამიწადმოქმედო საქმეები
9. ოჯახური მდგომარეობა – შვილები: ფიღო, ნინო, ვანო.
10. გარდ. დრო და ადგილი – უცნობია

შვილი: 6



სურათი ვერ მოვიძიე

სიმონ გოგიას ძე ბურღული
1862 – 1923

1. დაბადების ადგილი – დუშეთის რ.-ნი ს. არახვეთი
2. დაბადების თარიღი – 1862 წელი
3. მეუღლე – ანა „„„„„““ ასული აფციაური (1867– 1941)

4. საცხ. ადგილი – ს. არახვეთი – ს. დრე
5. მიგრაციის ადგილი – ს. არახვეთი □ ს. გ. შამთა □ ს. დრე
6. საქმიანობის სფერო – მესაქონლე, მიწადმოქმედი
7. განათლება – არ მიუღია
8. სამუშაო ადგილი – საოჯახო, სამიწადმოქმედო საქმეები.
9. ოჯახური მდგომარეობა – რვა შვილი: მარიამი, სოფია, გიორგი, სალომე, იოსები, პეტრე, გაბრო, ელენე.
10. გარდ. დრო და ადგილი – გარდაიცვალა 1923 წ.-ს ენკენისთვის 28 ში, დაკრძალულია ს. დრეში.

აღექსი გოგიას ძე ბურღულის მეუღლე:



მარიამ (მარტა) ----- ასული ბეკაური
1843 – 1923



1. დაბადების ადგილი –
2. დაბადების თარიღი – 1843 წ.
3. მეუღლე – ალექსი გოგიას ძე ბურღული (1848 – 1911)
4. საცხ. ადგილი ქორწინების შემდეგ – ს. გ. შამთა □ ს. დრე
5. მიგრაციის ადგილი –
6. საქმიანობის სფერო – დიასახლისი
7. განათლება – არ მიუღია
8. სამუშაო ადგილი – საოჯახო, სამიწადმოქმედო საქმეები
9. ოჯახური მდგომარეობა ქორწინებამდე –
10. გარდ. დრო და ადგილი – 1923 წელს (80წლის), დაკრძალულია ს. დრეში

შვილი: 1

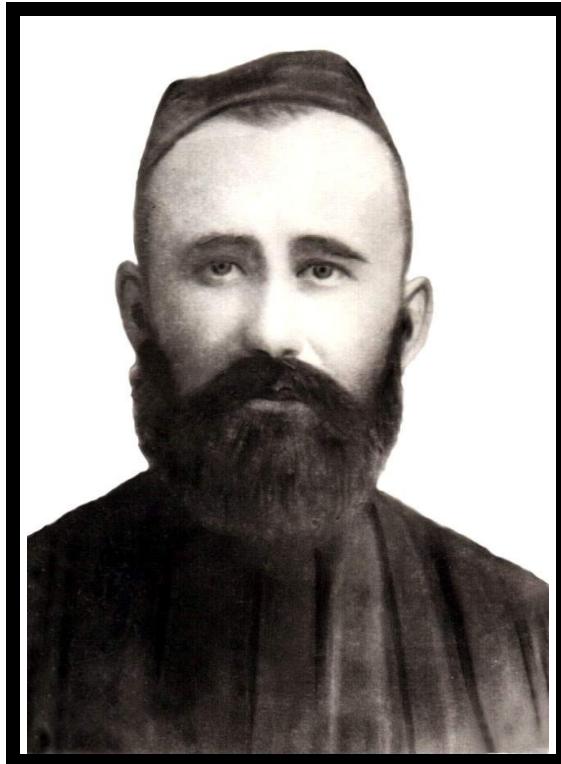
სურათი ვერ მოვიძიე

ნინო ალექსის ასული ბურღული
1872 –



1. დაბადების ადგილი – თეთრიწყაროს რ.-ნი ს. გ.შამთა
2. დაბადების თარიღი – 1872წ.
3. მეუღლე – (გათხოვილია გოგოლაურზე)
4. საცხ. ადგილი ქორწინების შემდეგ –
5. მიგრაციის ადგილი –
6. საქმიანობის სფერო – დიასახლისი
7. განათლება – არ მიუღია
8. სამუშაო ადგილი – საოჯახო, სამიწადმოქმედო საქმეები
9. ოჯახური მდგომარეობა – შვილები: ალექსი, მიხა, გიორგი, მარიაში.
10. გარდ. დრო და ადგილი – გარდაცვალების დრო და ადგილი უცნობია

შვილი: 2



ვანო ალექსის ძე ბურღული

(დიდ ვანოდ წოდებული, გვარის უფროსი)

1875 – 1920



1. დაბადების ადგილი – თეთრიწყაროს რ.-ნი ს. დრე
2. დაბადების თარიღი – 1875 წელი
3. მეუღლე – ბაბაღე (ბაბო) თეზელაშვილი
4. საცხ. ადგილი – ს. დრე
5. მიგრაციის ადგილი – ს. გ.შამთა მ ს. დრე
6. საქმიანობის სფერო – მესაქონლე, მიწადმოქმედი
7. განათლება – წერა-კითხვის მცოდნე
8. სამუშაო ადგილი – საოჯახო, სამიწადმოქმედო საქმეები.
9. ოჯახური მდგომარეობა – უშვილო (შვილად მიიღო და გაზარდა საკუთარი ძმისშვილი, ვასო გოგიას ძე ბურღული)
10. გარდ. დრო და ადგილი – გარდაიცვალა 1920 წლის 15 მარტს, დაკრძალულია ს. დრეში.

შვილი: 3

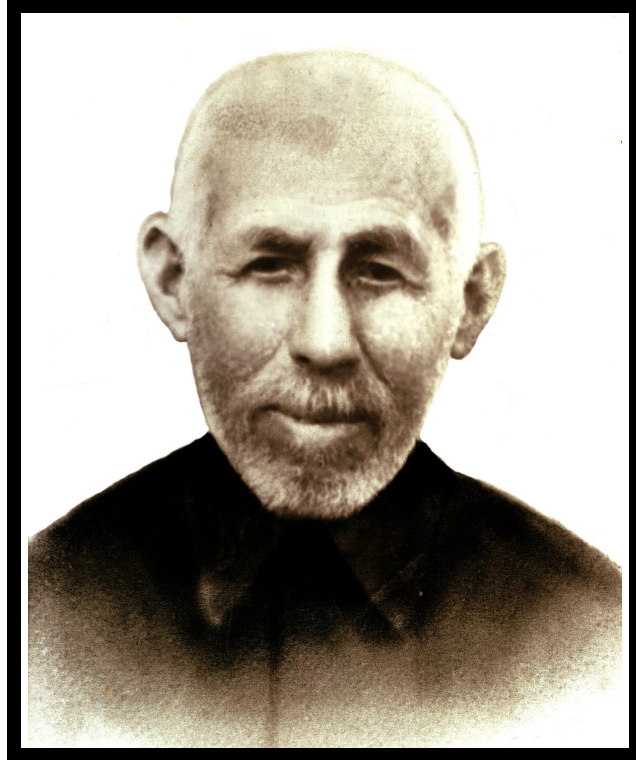
სურათი ვერ მოვიძიე

პელო ალექსის ასული ბურღული 1877 –



1. დაბადების ადგილი – თეთრიწყაროს რ.-ნი ს. გ.შამთა
2. დაბადების თარიღი – 1877 წ.
3. მეუღლე – გათხოვდა ბექაურზე (ხადაანნი, ს. საკურთხი კასპის რ.-ნი)
4. საცხ. ადგილი ქორწინების შემდეგ – ს. ორბეთი
5. მიგრაციის ადგილი – ს. დრე მ ს. საკურთხი მ ს. ორბეთი
6. საქმიანობის სფერო – დიასახლისი
7. განათლება – არ მიუღია
8. სამუშაო ადგილი – საოჯახო, სამიწადმოქმედო საქმეები
9. ოჯახური მდგომარეობა – შვილები:
10. გარდ. დრო და ადგილი –

შვილი: 4



გიორგი ალექსის ძე ბურღული
(დიდ გიორგად წოდებული, გვარის უფროსი)
1879 – 1957



1. დაბადების ადგილი – თეთრიწყაროს რ.-ნი ს. დრე
2. დაბადების თარიღი – 1879 წელი
3. მეუღლე – ელენე სიმონის ასული ქავთარაძე (1888 - 1958)
4. საცხ. ადგილი – ს. დრე
5. მიგრაციის ადგილი – ს. გ. შამთა □ ს. დრე
6. საქმიანობის სფერო – მესაქონლე, მიწადმოქმედი
7. განათლება – წერა-კითხვის მცოდნე
8. სამუშაო ადგილი – ს. დრის კოლმეურნეობა
9. ოჯახური მდგომარეობა – შვილები: ბაბაღე (1911-198), ლექსო (1916-1941,45), მიხა (1920 -1941,45), მარიამი (1921 -), თამარი (1932 -).
10. გარდ. დრო და ადგილი – გარდაიცვალა 1957 წელს, დაკრძალულია ს. დრეში.

შვილი: 5



გოგია ალექსის ძე ბურღული
1886 – 1965

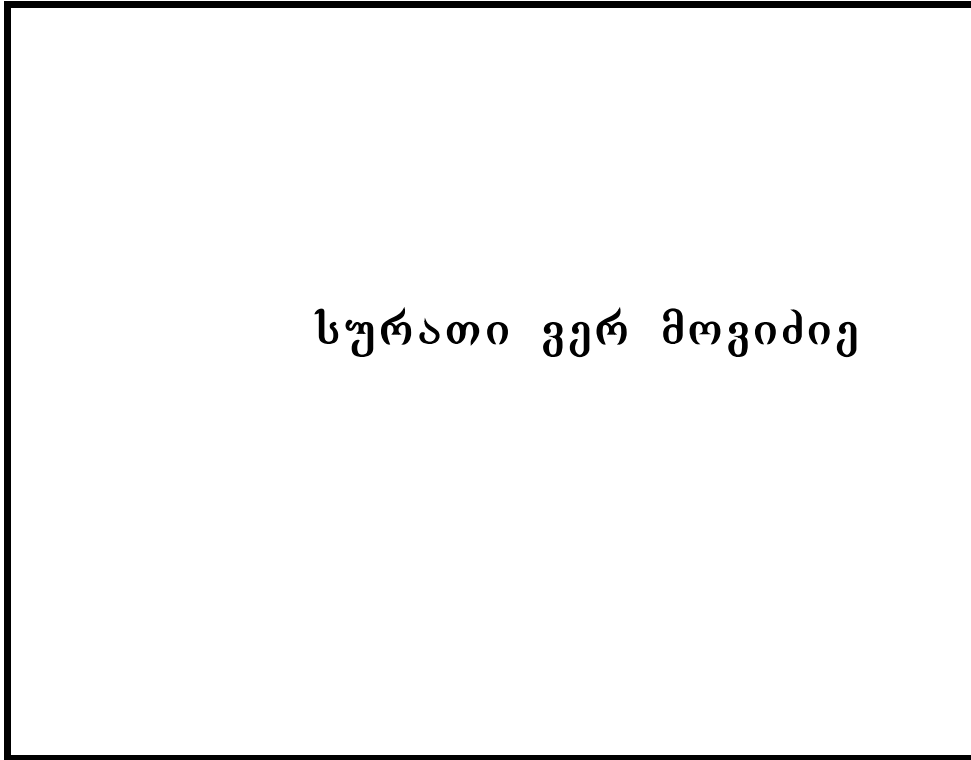


1. დაბადების ადგილი – თეთრიწყაროს რ.-ნი ს. დრე
2. დაბადების თარიღი – 1886 წელი
3. მეუღლე – ეფემია გიორგის ასული აფციაური (1892-1948)
4. საცხ. ადგილი – ს. დრე
5. მიგრაციის ადგილი – ს. დრე
6. საქმიანობის სფერო – მესაქონლე, მიწადმოქმედი
7. განათლება – არ მიუღია
8. სამუშაო ადგილი – ს. დრის კოლმეურნეობა
9. ოჯახური მდგომარეობა – შვილები: ქეთო (1915-1948), ვასო (1917-1973), კოტე (1918-1920), სანდრო (1921-), ალექსი (1924-

1966), შალვა (1926-2006), სონა (1933-), პელა (1933-).

10. გარდ. დრო და ადგილი – გარდაიცვალა 1965წელს, დაკრძალულია დაბა მანგლისში.

შვილი: 6



სურათი ვერ მოვიძიე

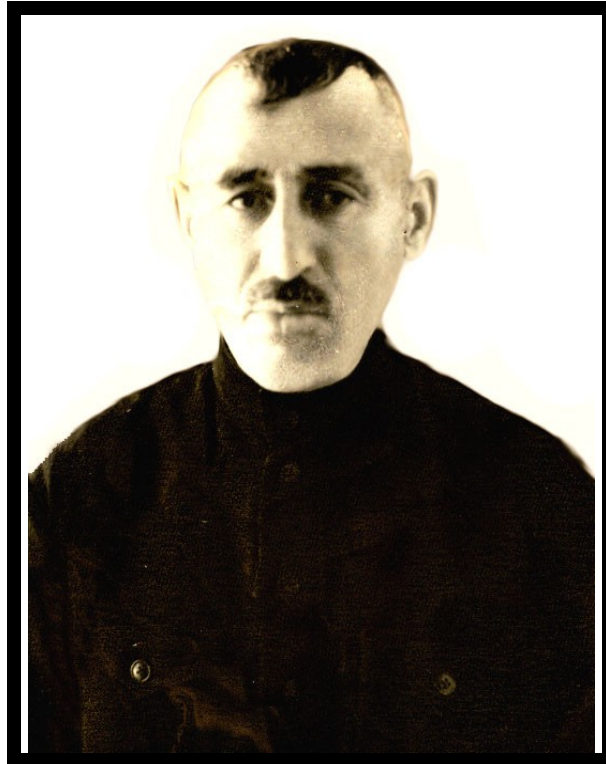
ნატო ალექსის ასული ბურღული
1890 –



1. დაბადების ადგილი – თეთრიწყაროს რ.-ნი ს. დრე
2. დაბადების თარიღი – 1890 წ.
3. მეუღლე – ვანო წიკლაური (მრტინაანთი)
4. საცხ. ადგილი ქორწინების შემდეგ – ს. ღვევი
5. მიგრაციის ადგილი – ს. დრე ო ს. ღვევი
6. საქმიანობის სფერო – დიასახლისი
7. განათლება – არ მიუღია

8. სამუშაო ადგილი – საოჯახო, სამიწადმოქმედო საქმეები
9. ოჯახური მდგომარეობა – შვილები: სონა, ეფემია, ნინო, გრიგოლი (გოლა), კოტე
10. გარდ. დრო და ადგილი –

შვილი: 7



გაბრიელ ალექსის ძე ბურღული
1896 – 1965

1. დაბადების ადგილი – თეთრიწყაროს რ.-ნი ს. დრე
2. დაბადების თარიღი – 1896 წელი
3. მეუღლე – ნინო წიკლაური
4. საცხ. ადგილი – ს. დრე
5. მიგრაციის ადგილი – ს. დრე მ. ქ. თბილისი
6. საქმიანობის სფერო – მესაქონლე, მიწადმოქმედი
7. განათლება – არ მიუღია

8. სამუშაო ადგილი – ს. დრის კოლმეურნეობა
9. ოჯახური მდგომარეობა – შვილები: ლიზა (1922-), კატო (1925 -), საშა (1927 -), გრიშა (1929 -1997), ნანა (-), ეთერი (-)
10. გარდ. დრო და ადგილი – გარდაიცვალა 1974წელს, ქ.თბილისში. დაკრძალულია ს. დრეში.

სიმონ გოგიას ძის მეუღლე:



ანა ,, ,, ასული აფციაური
1867 – 1941

1. დაბადების ადგილი – თეთრიწყაროს რ.-ნი ს. ჭალა(ტბისთან).
2. დაბადების დრო – 1867 წელს
3. მეუღლე – სიმონ გოგიას ძე ბურღული (1962 – 1923)
4. საცხ. ადგილი გათხოვების შემდეგ – ს. გაღმა შამთა □ ს. დრე

5. მიგრაციის ადგილი – ს. გაღმა შამთაძე ს. ჭალაძე ს. დრე.
6. საქმიანობის სფერო – დიასახლისი
7. განათლება – არ ჰქონია
8. სამუშაო ადგილი – ოჯახური სამუშაოები
9. ოჯახური მდგომარეობა ქორწინებამდე – რვა შვილი: მარიაში, სოფიო, გიორგი, სალომე, იოსები, პეტრე, გაბრო, ელენე.
10. გარდ. დრო და ადგილი – გარდაიცვალა და დაკრძალულია ს. დრეში 1941წელს.

შვილი: 1



მარიაში სიმონის ასული ბურღული
1890 – 1971



1. დაბადების ადგილი – თეთრიწყაროს რ.-ნი ს. დრე
2. დაბადების თარიღი – 1890 წ.

3. მეუღლე – გაბრიელ ბექაური (1876 - 1948)
4. საცხ. ადგილი ქორწინების შემდეგ – ს. დრე
5. მიგრაციის ადგილი – ს. დრე
6. საქმიანობის სფერო – დიასახლისი
7. განათლება – არ მიუღია
8. სამუშაო ადგილი – კოლმეურნეობის წევრი, საოჯახო, სამიწადმოქმედო საქმეები
9. ოჯახური მდგომარეობა – შვილები: ნინა (-), საბედა (-), თალიკო (-), გოგია (-), იოსები (1921-1995), ეთერი (1921-), შალიკო (-).
10. გარდ. დრო და ადგილი – გარდაიცვალა 1971 წელს, დაკრძალულია ს. დრეში.

შვილი: 2



სოფიო სიმონის ასული ბურღული
1893 – 1984



1. დაბადების ადგილი – თეთრიწყაროს რ.-ნი ს. დრე

2. დაბადების თარიღი – 1893 წ.
3. მეუღლე – ბასილი აფციაური
4. საცხ. ადგილი ქორწინების შემდეგ – ს. ღვევი
5. მიგრაციის ადგილი – ს. დრე □ ს. ღვევი □ ქ. თბილისი
6. საქმიანობის სფერო – დიასახლისი
7. განათლება – არ მიუღია
8. სამუშაო ადგილი – კოლმეურნეობის წევრი, საოჯახო, სამიწადმოქმედო საქმეები
9. ოჯახური მდგომარეობა – შვილები: შაქრო (1909-1993), გაბრო (19 -19), ვანო (19 -19), გოგია (19 - 2003), ქეთო (19 -), ალექსი (19 - 19).
10. გარდ. დრო და ადგილი – გარდაიცვალა 1984 წელს, დაკრძალულია ს. ღვევში (ლომისობა დღეს).

შვილი: 3



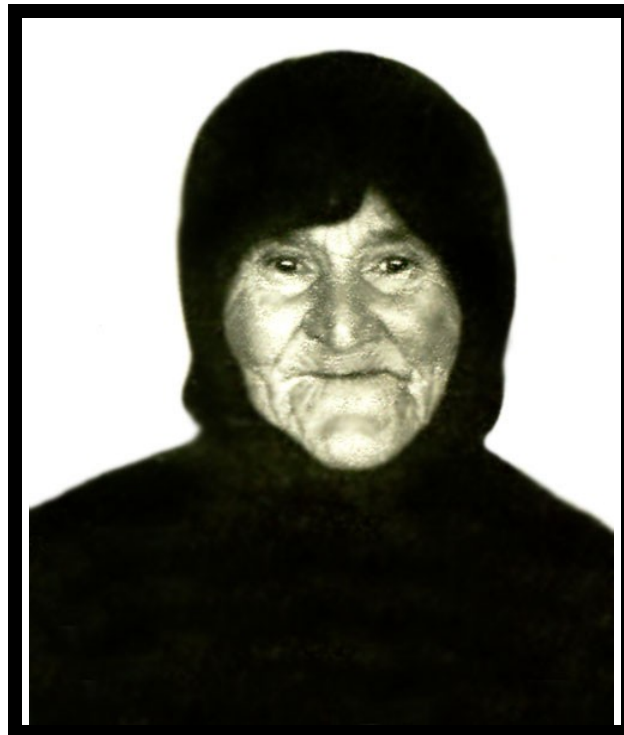
გიორგი სიმონის ძე ბურღული
1896 – 1975



1. დაბადების ადგილი – თეთრიწყაროს რ.-ნი ს. დრე
2. დაბადების თარიღი – 1896 წელი
3. მეუღლე – სონა გიორგის ასული ბეჭაური
4. საცხ. ადგილი – ს. დრე, ს. ორბეთი
5. მიგრაციის ადგილი – ს. დრე □ ს. ორბეთი
6. საქმიანობის სფერო – მეცხვარეობა
7. განათლება – იცოდა წერა - კითხვა
8. სამუშაო ადგილი – ს. დრის კოლმეურნეობა, ს. ორბეთის მეურნეობა
9. ოჯახური მდგომარეობა – შვილები: თალიკო (1914 -2007), თედო (1918 - 1976).
10. გარდ. დრო და ადგილი – გარდაიცვალა 1975 წელს, დაკრძალულია ს. დრეში.

მონაწილეობდა დიდ სამამულო ომში (1941-1945) წლებში

შვილი: 4



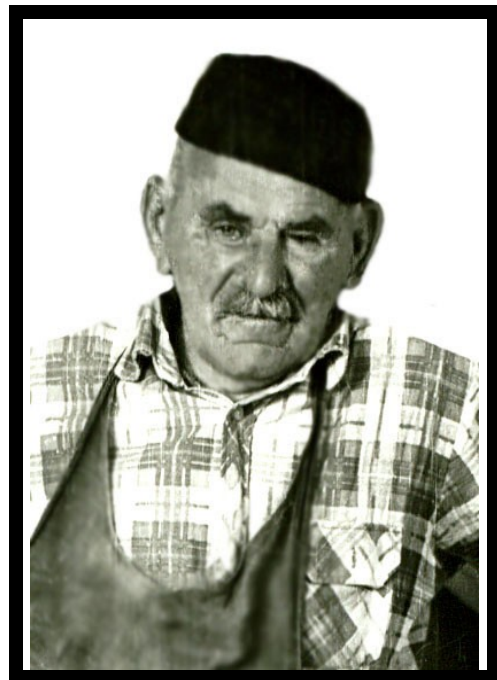
სალომე სიმონის ძე ბურღული

1900 – 1993



1. დაბადების ადგილი – თეთრიწყაროს რ.-ნი ს. დრე
2. დაბადების თარიღი – 1900 წ.
3. მეუღლე – I. გიორგი წიკლაური, II. პავლე მიგრიაული.
4. საცხ. ადგილი ქორწინების შემდეგ – I. ს. ღვევი, II. ს. ახალსოფელი
5. მიგრაციის ადგილი – ს. დრე □ ს. ღვევი □ ს. ახალსოფელი
6. საქმიანობის სფერო – დიასახლისი
7. განათლება – არ მიუღია
8. სამუშაო ადგილი – კოლმეურნეობის წევრი, საოჯახო, სამიწადმოქმედო საქმეები
9. ოჯახური მდგომარეობა – I. ქმრისგან კოლა (1925 -1942), ნინო (12 წლის გარდაიცვალა), II. ქმრისგან გერი: ნენე (-)
10. გარდ. დრო და ადგილი – გარდაიცვალა და დაკრძალულია ს. ახალსოფელში 1993 წელს.

შვილი: 5



იოსებ სიმონის ძე ბურღული

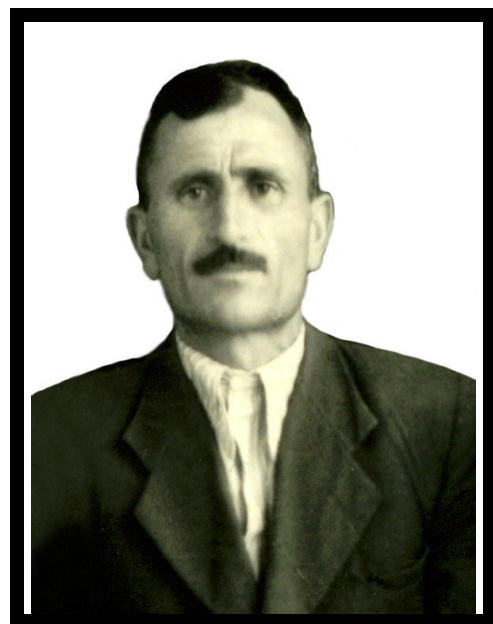
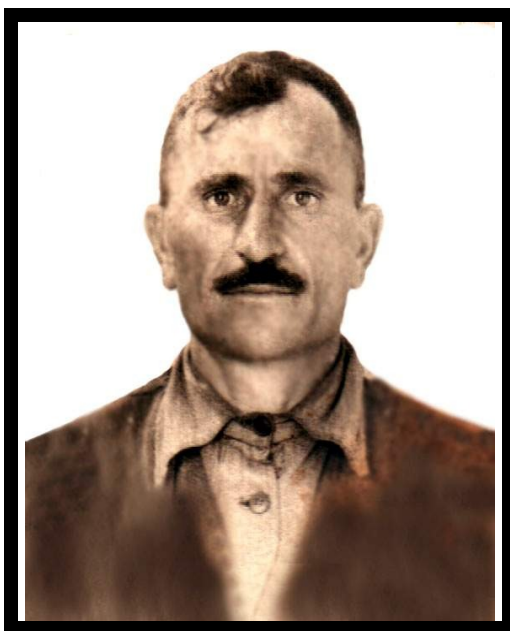
1903 – 1983



1. დაბადების ადგილი – თეთრიწყაროს რ.-ნი ს. დრე
2. დაბადების თარიღი – 1903 წელი
3. მეუღლე – ანა ზაქარიას ასული წიკლაური (1907-1993)
4. საცხ. ადგილი – ს. დრე, ს. შამთა, დ. მანგლისი
5. მიგრაციის ადგილი – ს. დრე □ ს. შამთა □ დ. მანგლისი
6. საქმიანობის სფერო – მესაქონლე, მიწადმოქმედი
7. განათლება – იცოდა წერა - კითხვა
8. სამუშაო ადგილი – ს. შამთის კოლმეურნეობა
9. ოჯახური მდგომარეობა – შვილები: სიმონი
(1924-1944,45), ნინო (1928 -), თამარი (1930 -2005), ვანიჭკა
(1933-1942), თებრო(დოდო) (1936 -), გურამი (1939 - 1993),
ვანო (1945 - 2002).
10. გარდ. დრო და ადგილი – გარდაიცვალა 1983წელს 17
დეკემბერს, დაკრძალულია დ. მანგლისში.

მონაწილეობდა დიდ სამამულო ომში (1941-1945) წლებში

შვილი: 6



პეტრე სიმონის ძე ბურღული 1906 - 1976



1. დაბადების ადგილი – თეთრიწყაროს რ.-ნი ს. დრე
2. დაბადების თარიღი – 1906 წელი
3. მეუღლე – I. ვერა წამალაშვილი (1909-1939),
II. პელა დავითის ასული ჯაბახიძე (1925 -1995).
4. საცხ. ადგილი – ს. დრე
5. მიგრაციის ადგილი – ს. დრე
6. საქმიანობის სფერო – მესაქონლე, მიწადმოქმედი
7. განათლება – იცოდა წერა - კითხვა
8. სამუშაო ადგილი – ს. დრის კოლმეურნეობა
9. ოჯახური მდგომარეობა – შვილები: I. ვალიკო (1932-), გრიშა (1936-2003), II. მერი (1947-), ანა (1950-), შალვა (1953-).
10. გარდ. დრო და ადგილი – გარდაიცვალა 1976 წელს, დაკრძალულია ს. დრეში.

მონაწილეობდა დიდ სამამულო ომში (1941-1945) წლებში

შვილი: 7



გაბრო სიმონის ძე ბურღული 1909 – 1941,45



1. დაბადების ადგილი – თეთრიწყაროს რ.-ნი ს. დრე
2. დაბადების თარიღი – 1909 წელი
3. მეუღლე – I. საბედა თედოს ასული ნარიმანიძე (1914-1935),
II. მარიაშ ივანეს ასული წენგუაშვილი (1910 -1993).
4. საცხ. ადგილი – ს. დრე, ქ. თბილისი
5. მიგრაციის ადგილი – ს. დრე □ ქ. თბილისი
6. საქმიანობის სფერო – დურგალი
7. განათლება – 5 კლასი
8. სამუშაო ადგილი – რკინიგზა
9. ოჯახური მდგომარეობა – შვილები: I. ნიკოლოზი(კოლა)
(1933-), II. მედიკო (1940 -), ოთარი (1943 -).
10. გარდ. დრო და ადგილი – გარდაიცვალა 1941,45 წლებში, II
მსოფლიო ომის დროს.

მონაწილეობდა დიდ სამამულო ომში (1941-1945) წლებში, დაიკარგა
უგზო-უკვლოდ.

შვილი: 8



ელენე (ელიჭკა) სიმონის ასული ბურღული
1914 -1999



1. დაბადების ადგილი – თეთრიწყაროს რ.-ნი ს. დრე
2. დაბადების თარიღი – 1914წ.
3. მეუღლე – I. გაბრო წიკლაური, II. გიორგი თეზელაშვილი
4. საცხ. ადგილი ქორწინების შემდეგ – I. ს. ღვევი, II. ს. წყლულეთი, ს. ახალი სამგორი
5. მიგრაციის ადგილი – ს. დრე □ ს. წყლულეთი □ ს. ახალი სამგორი
6. საქმიანობის სფერო – დიასახლისი
7. განათლება – 4 კლასი
8. სამუშაო ადგილი – კოლმეურნეობის წევრი, საოჯახო, სამიწადმოქმედო საქმეები
9. ოჯახური მდგომარეობა – I. ქმრისგან მოუკვდა პატარა ბიჭი, II. ქმრისგან ვალიკო (1937-), გერი: თამარი (1930-)
10. გარდ. დრო და ადგილი – გარდაიცვალა და დაკრძალულია ს. ა. სამგორში 1999 წელს.

აღექსი გოგიას ძე ბურღულის შთამომავლობა:

სახელი, მამის სახელი, გვარი

დაბადების-
გარდაცვალების
თარიღი

დაკრძალვის ადგილი

□ ბაბაღე (ბაბო) “ასული თეზელაშვილი-ბურღულისა	(1876-1966)	ს. დრე
□ ელენე სიმონის ასული ქავთარაძე-ბურღულისა	(1888- 1958)	ს. დრე
1. ბაბაღე გიორგის ასული ბურღული	(191 - 198)	ს. ლოლოვანი
2. ალექსი(ლექსო) გიორგის ძე ბურღული	(1916-1941,45)	უზო-უკვლოდ დაკარგული
3. მიხეილ(მიხა) გიორგის ძე ბურღული	(1920-1941,45)	უზო-უკვლოდ დაკარგული
4. მარიამ გიორგის ასული ბურღული	(1921-)	
5. თამარ გიორგის ასული ბურღული	(1932-)	
□ ეფემია გიორგის ასული აფციაური-ბურღულისა	(1892-1948)	დ. მანგლისი
1. ქეთო გოგის ასული ბურღული	(1915-1948)	დ. მანგლისი
2. ვასილ (ვასო) გოგის ძე ბურღული	(1917-1973)	დ. მანგლისი
3. კოტე გოგის ძე ბურღული	(1918-1920)	ს. დრე
4. ალექსანდრე(სანდრო) გოგის ძე ბურღული	(1921 -)	
5. ალექსი გოგის ძე ბურღული	(1924-1966)	დ. მანგლისი
6. შალვა გოგის ძე ბურღული	(1926-2005)	დ. მანგლისი
7. პელა გოგის ასული ბურღული	(1933 -)	
8. სონა გოგის ასული ბურღული	(1933 -)	
□ ნინო “ასული წიკლაური-ბურღულისა	(-)	
1. მარიამ(მარო) გაბრიელის ასული ბურღული	(1920-1943)	ქ. თბილისი
2. ლიზა გაბრიელის ასული ბურღული	(1922-19)	ს. დრე
3. კატო გაბრიელის ასული ბურღული	(1925-19)	ქ. თბილისი
4. მაშო (საშა) გაბრიელის ასული ბურღული	(1927-)	
5. გრიგოლ (გრიშა) გაბრიელის ძე ბურღული	(1929-1997)	ქ. თბილისი
6. ნანა გაბრიელის ასული ბურღული	(1932-1938)	ს. დრე
□ ნინო გიორგის ასული წიკლაური-ბურღულისა	(1914-1996)	დ. მანგლისი
1. ქეთინო ლექსოს ასული ბურღული	(1942-)	
□ ნინა ზაქარიას ასული ნადირაძე-ბურღულისა	(1921-1993)	დ. მანგლისი
1. ვაჟა ვასილის ძე ბურღული	(1942-2001)	ქ. თეთრიწყარო
2. მანანა ვასილის ასული ბურღული	(1953-1953)	ს. ორბეთი
3. ქეთინო ვასილის ასული ბურღული	(1954 -)	
□ მარიამ “დავითის“ ასული წიკლაური-ბურღულისა	(1926 -)	
1. ეთერი ალექსანდრეს ასული ბურღული	(1948 -)	
2. ლალი ალექსანდრეს ასული ბურღული	(1952 -)	
3. გონა ალექსანდრეს ძე ბურღული	(1957 -)	
□ ნაზი “ვლადიმერის“ასული ყორანაშვილი-ბურღულისა	(19 - 19)	ქ. თბილისი
1. თამარი ალექსის ასული ბურღული	(1966 -)	
□ ოლია გიორგის ასული თეთრაძე-ბურღულისა	(1927-2005)	დ. მანგლისი
1. თამარი შალვას ასული ბურღული	(1964 -)	
2. ლელა შალვას ასული ბურღული	(1966 -)	
3. სანათა შალვას ასული ბურღული	(1970 -)	
□ ასმათი გიორგის ასული ღარიბაშვილი-ბურღულისა	(1930 -)	
1. თამაზი გრიგოლის ძე ბურღული	(1950-2007)	ქ. თბილისი
2. ნანა გრიგოლის ასული ბურღული	(1956 -)	
□ თინა ვასილის ასული წიკლაური-ბურღულისა	(1943 -)	
1. გელა ვაჟას ძე ბურღული	(1962 -)	
2. ნანა ვაჟას ასული ბურღული	(1967 -)	
3. ვასო ვაჟას ძე ბურღული	(1969 -2008)	ქ. თბილისი
□ თინა ციცო ბიჭიკოს ასული სხიერელი-ბურღულისა	(1951 -)	
4. გიორგი ვაჟას ძე ბურღული	(1981 -)	
5. ალექსი (ლექსო) ვაჟას ძე ბურღული	(1988 -)	
□ მარინა გიორგის ასული აბზიანიძე	(1960 -)	
1. სანდრო გონას ძე ბურღული	(1992 -)	
□ ეთერი უშანგის ასული დამბაშიძე	(1958 -)	
1. ეკატერინე (ეკა) თამაზის ასული ბურღული	(1978 -)	
2. ნინო თამაზის ასული ბურღული	(1981 -)	
3. მარინე (მაკა) თამაზის ასული ბურღული	(1986 -)	
□ ნუნუ „ „ ასული ძაგანიძე	(1961 -)	
1. ეკატერინე (ეკა) გელას ასული ბურღული	(1985 -)	
□ ელისო არჩილის ასული წიქვაძე	(1959 -)	
□ ია ვასილის ასული ბელიძე-ბურღულისა	(1973 -)	
1. ანა ვასილის ასული ბურღული	(1992 -)	
2. თინა ვასილის ასული ბურღული	(1996 -)	
□ ნინო ავთანდილის ასული ჩოხელი	(1985 -)	
1. მარიამ გიორგის ასული ბურღული	(2005 -)	
2. ქეთევან გიორგის ასული ბურღული	(2006 -)	
□ ნათია ელგუჯის ასული გოცირიძე	(1991-)	

განო ალექსის ძის მეუღლე:



ბაბაღე (ბაბო) თეზელაშვილი
1876 -1966

1. დაბადების ადგილი – თეთრიწყაროს რ-ნი, ს. წვერი
2. დაბადების თარიღი – 1876 წ.
3. მეუღლე – ვანო ალექსის ძე ბურღული (1875-1920)
4. საცხ. ადგილი ქორწინების შემდეგ – ს. გაღმა შამთა, ს. დრე
5. მიგრაციის ადგილი – ს. წვერი □ ს. გ.შამთა □ ს. დრე
6. საქმიანობის სფერო – დიასახლისი, ოჯახური სამუშაოები
7. განათლება – არა
8. სამუშაო ადგილი – კოლმეურნეობის წვერი
9. ოჯახური მდგომარეობა ქორწინებამდე – უცნობია (იშვილა და გაზარდა ვასო გოგიას ძე ბურღული.)
10. გარდ. დრო და ადგილი – გარდაიცვალა 1966 წ-ს ქ. თეთრიწყაროში, ალექსის (1924-1966) მერე, დაკრძალულია ს. დრეში.

ბ ა ბ ა ლ ე – დ ი დ ბ ა ბ ო დ წ ო დ ე ბ უ ლ ი .

გიორგი ალექსის ძის მეუღლე:



ელენე სიმონის ასული ქავთარაძე
1888 – 1958



1. დაბადების ადგილი – თეთრიწყაროს რ-ნი ს. ახალსოფელი.
2. დაბადების თარიღი – 1888 წ.
3. მეუღლე – გიორგი ალექსის ძე ბურღული (1879 - 1957).
4. საცხ. ადგილი გათხოვების შემდეგ - ს. დრე
5. მიგრაციის ადგილი – ს. ახალსოფელი □ ს. დრე.
6. საქმიანობის სფერო – დიასახლისი
7. განათლება – არ ჰქონია
8. სამუშაო ადგილი – ოჯახური სამუშაოები
9. ოჯახური მდგომარეობა ქორწინებამდე – (მეღორიანთ შტო)
10. გარდ. დრო და ადგილი – გარდაიცვალა 1958 წელს, დაკრძალულია დრეში.